



# NARA CLUB 2023 SEASON

# ボランティアガイド VOLUNTEER GUIDE



# 奈良クラブボランティアとは

【愛称】  
volundeer  
(ボランティア)

【ロゴ】



※以下内容は会則より抜粋

【活動目的】

観客に「もう一度見に来たい」と思ってもらえるような安全で楽しいスタジアム設営・運営を目指すことで「奈良」におけるスポーツ文化醸成に寄与する。

【組織形態】

シーズン毎の登録制

期間：登録開始日～シーズン終了まで

【会則】

ボランティアが守るべき事項→会則への同意をもって登録完了

【活動内容】

ホームゲーム運営⇒チケット販売、入場口、グッズ売り場など  
清掃活動・そのほか地域イベント・クラブイベントの運営補助

# お渡しする物

## 本登録が完了した時点でお渡し

- ・ 会員証ホルダー
- ・ 会員証、名札 → ボランティア参加時の出席確認に使用

## ホームゲーム会場でお渡し

- ・ お弁当、飲料水 → 毎節お昼ご飯としてお弁当/お茶を配布
- ボランティアビブス（貸与） → ボランティア業務活動時に着用

## 条件付きで試合ごとにお渡し、付与

- ・ 交通費1,000円 → ホームゲーム1日全て参加してくださった方のみ支給

※ ボランティア本登録が完了している方のみ対象となります

※ 交通費につきましては、当日にお渡しする領収書と引き換えでお渡しさせていただきます。

# 参加までの流れ

## STEP1.本登録まで

会則同意書、本登録申込み及び参加予定スケジュールを提出

(後日郵送も可) お送り先⇒〒636-0815 奈良県生駒郡三郷町勢野北5丁目5番85号

## STEP2.試合参加まで

試合の約2週間前（試合5日前締切）に参加申し込み案内がくるので申し込み

⇒ 試合3日前を目途に当日の役割分担・配置をご連絡

⇒ 試合前日に再度アナウンス

## STEP3.試合当日

ボランティア受付（カード提出）

⇒ 集合後に全体でのミーティング（当日の情報確認）

⇒ 各持ち場にて設営 & 業務 ⇒ 試合後撤収

⇒ 1時間半程度で解散（交通費・カード返却）※時間は目安です

## 試合運営ボランティア当日の流れ（例：13時キックオフの場合）

### <STEP1>

8:20集合 → ボランティア受付開始

※ミーティング開始前に必ず受付をお済ませください。

### <STEP2>

ボランティアアピブス、当日資料を受けとる

### <STEP3>

8:30より運営全体ミーティング（運営本部にて）

※必ず出席してください

### <STEP4>

全体ミーティング終了後、各設営チームに分かれて設営

※設営開始前にチームごとでミーティングを行います

※設営チームは、当日担当表をご参照ください

### <STEP5>

各ポジションに分かれてミーティング。当日の流れを担当リーダーから説明いたします

※下記の各スタートの15分前には配置についてミーティングを開始します

### <STEP6>

各ポジションごとに活動開始

10:30グッズ・チケット販売開始

10:45入場口（先行入場開始） / スタンド巡回開始

11:00入場口（一般入場開始） / N.FESスタート

### <STEP7>

14:45 試合終了後

各撤収チームに分かれて撤収

### <STEP8>

活動終了後、ボランティア本部に集合。

解散

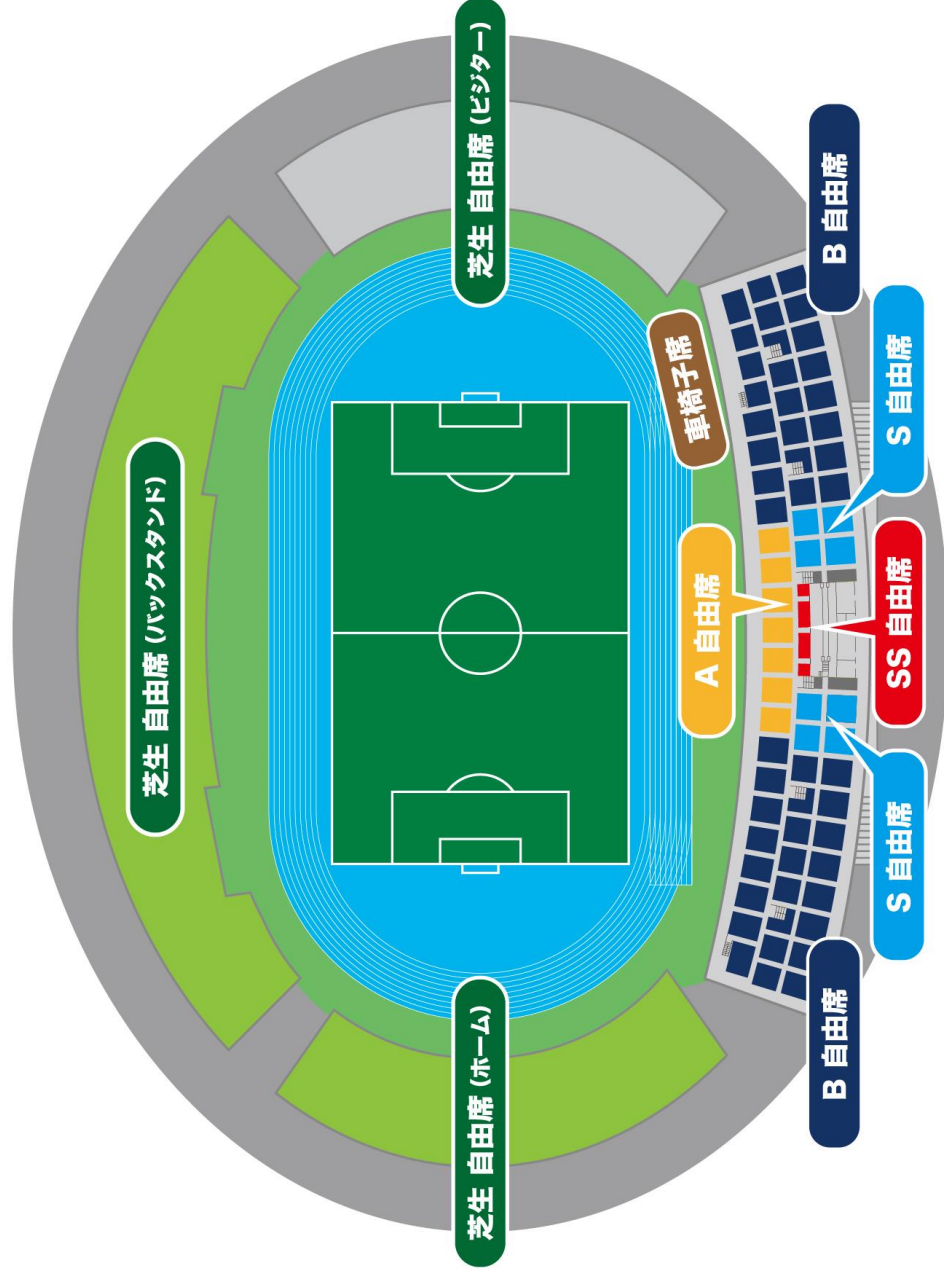


## 今季の主な変更点

- ・コロナウイルス感染症関連の変更（検温廃止、声出し解禁）→マスク携行は推奨
- ・手荷物検査の実施（Jリーグ規定による）→ビン・カンは移し替えを徹底
- ・禁止行為を細分化→後述
- ・メインスタンドでの横断幕掲出不可
- ・横断幕の事前搬入はホームクラブのみ
- ・チケットゾーニングに伴うエリア毎に可能な応援（グッズ着用、大旗を振るなど）の設定
- ・ゴールデンアンバサダーの廃止、鹿パス（シーズンパス）の導入
- ・入場待機列の設定
  - ※開始4時間前より、入場待機列整理を実施。養生テープによる場所取りも可。前日や待機列整理時間前からの待機は禁止
- ・車いす席の移動
- ・開門時間の変更（先行入場：キックオフ2時間15分前、一般入場：2時間前）
- ・救護ゾーン、授乳ゾーンの設置（メインスタンドコンコース）
- ・VIP라운ジの設置（2階貴賓室）

# 観戦エリア

バックスタンドは試合ごとに開放するか決定



席種	ホームグッズ着用	アウェイグッズ着用	鳴り物使用	大旗使用	ミニフラッグ ゲートフラッグ使用
SS自由席 (屋根付き)	○				○
S自由席 (屋根付き)	○				○
A自由席 (屋根なし中央)	○				○
B自由席	○				○
メインスタンド左側	○				○
メインスタンド右側	○	○			○
芝生席 (ホーム)	○		○	○	○
芝生席 (ピジター)		○	○	○	○
芝生席 (バック)	○	○			○

# チケット料金

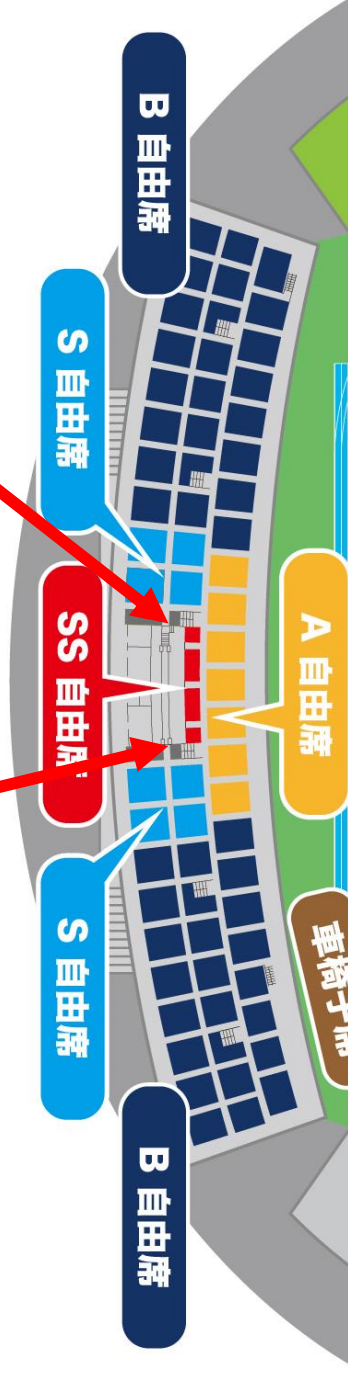
席種	前売価格 (税込)	当日価格 (税込)
SS 自由席 (屋根付き)	共通	3,500 円
	共通	3,000 円
S 自由席 (屋根付き)	共通	2,500 円
	大人	2,200 円
	小中高 シルバー (65歳以上)	1,200 円
A 自由席 (屋根なし中央)	大人	1,800 円
	小中高	1,000 円
	シルバー (65歳以上)	1,200 円
B 自由席 (屋根なしサイド)	大人	1,200 円
	小中高	700 円
	シルバー (65歳以上)	1,500 円
芝生自由席 (ホーム/バック/ピジター)	大人	1,500 円
	小中高	700 円
	シルバー (65歳以上)	700 円
車椅子席 (屋根付き)	大人	1,200 円
	小中高	700 円
	シルバー (65歳以上)	700 円

## 障がい者割引について

当日券に限り、身体障がい者・療育・療育・精神障害者保健福祉手帳のいずれかをご提示いただいたご本人様のみ、当日価格より300円引きで販売させていただきます。



# スタンド内動線について



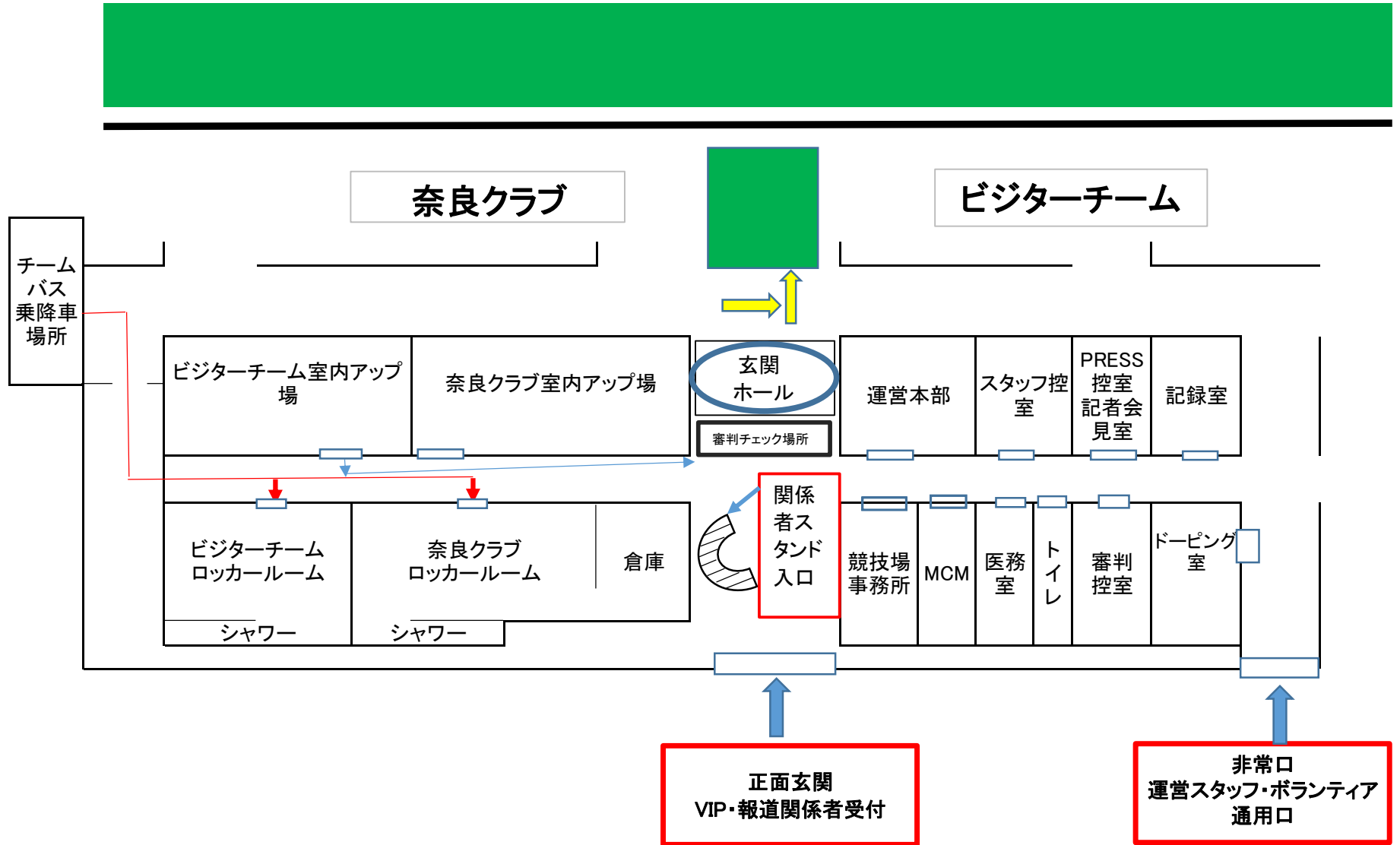
A、S、SS席には、中央より2か所のゲート  
(第3ゲート、第4ゲート)より入場可能

※B席からA、S、SS自由席の行き来は不可

# 入場ゲート詳細



# 選手・スタッフ・ボランティア・関係者導線







# NARA CLUB

# 奈良クラブ AD 規制エリア

下記のパスをお持ちで無い方は入場できません





# スタジアム禁止行為

- ・他の観客に迷惑のかかる行為、場内の秩序を乱す行為
- ・係員の指示に従わないこと
- ・立入制限区域もしくは立入りが禁止された区域へ正当な理由なく立入ること
- ・他のお客様の迷惑になるような危険物の持ち込み
- ・大型または大量の荷物の持ち込み
- ・レーザーポインタやサイレン等試合の妨げになるものの持ち込み
- ・拡声器の応援統率以外（誹謗・中傷・サイレン音・ノイズ音等）での使用
- ・制限エリアにおける各チームグッズ（ならびに第三者チームグッズ）の着用および使用
- ・芝生席（ホーム・ビジター）最前列以外でのJリーグオフィシャルグッズのフラッグLサイズを超えるフラッグ等の使用 ※1,015×1,575mm・竿部分150cm
- ・芝生席（ホーム・ビジター）以外での応援統率、太鼓等鳴り物、大旗等の持ち込みおよび使用
- ・フラッグ、シート等を使用しての度を越した座席の確保や場所とり
- ・椅子に立ち上がっての観戦、応援
- ・フェンス・手すりから身を乗り出しての観戦、応援
- ・指定の場所以外での横断幕、垂れ幕の掲示
- ・クラブが不適切と判断した横断幕などの掲示
- ・強風時など、運営管理上クラブが迷惑または危険をおよぼす恐れがあると判断される場合の横断幕などの掲示
- ・紙吹雪の実施、紙テープなどの投げ込み
- ・泊まり込みでの待機列の確保
- ・待機列への不正割り込みや場所とり
- ・傘を使用し、他のお客様の視界を妨ぐ行為（傘さしエリアを除く）
- ・事前の約束なく選手または大会の運営にかかわる関係者に面会を要求すること
- ・暴力、威嚇、恫喝、またはクラブがそのように判断した行為
- ・クラブが承認していないポスター、ビラなどの配布、掲示および募金、著名、調査活動
- ・周辺の駐車場の無断利用及び駐車禁止区域での駐車
- ・近隣住民に迷惑になる行為



# Jリーグ統一禁止ルール

みんなで楽しいスタジアムをつくらう。

Let's make a stadium happy.



No Bottles or Cans  
ビン、カン類の  
持ち込み禁止



No Fireworks, Smoke Canisters or Horns  
花火、爆竹、発煙筒、  
スモークなど可燃物の  
持ち込み禁止



No Throwing  
フィールドへモノの  
投げ込み禁止



No Jumping Down to the Field  
フィールドへの  
飛び降り禁止



No Violence  
暴力行為の禁止



No Discrimination, Insults, or Public Order Violations  
差別的、侮辱的もしくは  
公序良俗に反する  
言動の禁止

- スタジアム来場者の安全を確保するため、JリーグおよびJクラブでは管理規程を基に試合の運営を行っています。
- 試合運営管理規程で定める禁止行為やセキュリティ上問題となる行為が行われた場合には、退場や入場禁止の処分があります。
- さらに、違反行為を行ったスタジアム以外の試合にも入場が禁止されますので予めご承知おさください。
- 安全確保のために皆様のご協力をお願いします。



## 駐輪スペースについて



自転車・バイクでお越しの方は指定の場所へ駐輪をお願いします。駐輪場は**芝生席（ビジター）スタンド裏付近**となります。その他の場所に停められると公園利用者のご迷惑になりますので、ご遠慮ください。また場内では、エンジンを止めて押して歩いてください

## 落とし物の対応について

落とし物はすべてインフォメーションブースに集積

貴重品（財布・クレジットカード、スマホ、鍵など）はアナウンスに無線連絡し、場内放送対応  
→（わかる場合は）お名前、色、その他特徴を伝える

●引き渡し対応→インフォメーションブースにて貴重品の場合は、本人が確認できる書類を見せてもらう、ない場合は名前・連絡先をお聞きする

※VIP・関係者エリア内での落とし物のみ関係者受付で対応  
※撤収作業中に拾ったり、奈良クラブ関係が分からないものはスタッフに保管

## 迷子を発見された時の対応について

発見された場合は保護してインフォメーションブースに誘導

アナウンスに無線連絡し場内放送対応  
→名前・年齢・特徴などを聞いて伝える

引き渡し対応→インフォメーションブースにて

※試合の前後でインフォメーションブースが開場していない時は関係者受付で対応

## スタジアム内でのゴミの対応について

奈良クラブではゴミ回収ブースを「deergreenブース」と呼称し、ゴミの分別を呼び掛けている。

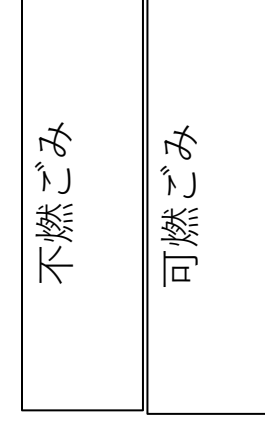
分別の分類

ペットボトル
不燃ごみ
可燃ごみ

- ※缶・ビンはスタジアム内には原則持ち込み禁止  
→入場口にてプラスチックへの移し替え推奨
- ※販売している店舗がある場合は、同店舗にて回収

### ●ゴミ捨て場について

deergreenブースでたまったゴミは、deergreen担当が適宜コンテナへ廃棄しにいく（第1ゲート付近）



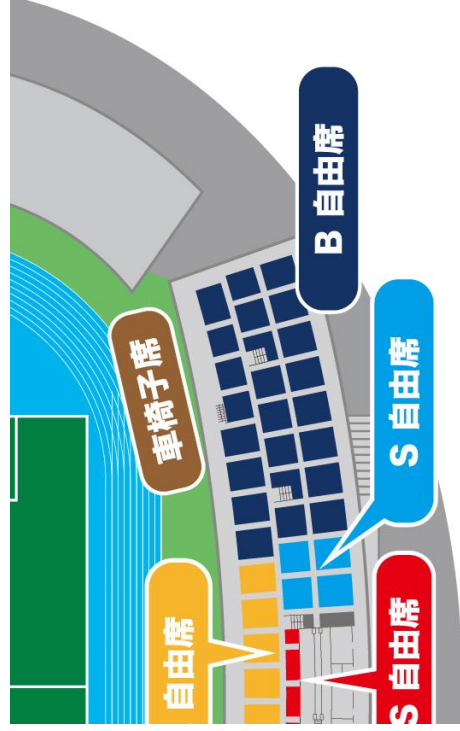
※瓶・缶・ペットボトルは  
コンテナ外に

コンテナにごみを投棄する場合は、不燃ごみ→可燃ごみとある程度固めて捨ててください。  
業者により最終分別をしていただきます。

## 急病人を発見された時の対応について

- ①軒下など安全な場所に移し、症状を確認する
- ②近くのトランシーバーを持ったスタッフに情報を共有し、本部へ連絡、もしくは各ブースに設置のトランシーバーにて直接運営本部に連絡する
- ③持ち場のリーダーに情報共有した上で、医務室まで付き添って移動  
※必要であれば医務室より担架を持ち出し、乗せて移動
- ④医務室まで運び込み、本部付スタッフに引き渡す

## 車いすのお客様が来られた時の対応について



インフォメーションブースにて対応（他の持ち場で問い合わせを受けた場合はインフォメーションブースへ誘導）  
また車いすではないが、足が不自由な方で申し出があった方も同シートに誘導する（チケット売り場にて）

※付き添い1名まで可、チケットをしっかりとる

※試合中以外は入退場可能な旨を説明



# 横断幕の設置場所

【ホームサポーター】 時間：キックオフ3時間前～先行入場開始まで 集合：芝生自由席（ホーム）の入場口



【アウェイサポーター】 時間：一般入場開始 集合：芝生自由席（ビジター）の入場口



- ※掲出可能エリア以外に掲出された横断幕は外させていただきます。
- ※観戦や試合運営の妨げになる場所への掲出は出来ません。
- ※政治的、差別的、思想的、侮辱的もしくは公序良俗に反する内容の横断幕は掲出を禁止いたします。
- ※強風で煽られたり外れたりしないよう、紐でしっかり固定させて掲出して下さい。
- ※荒天時、強風時などクラブが危険と判断した際には横断幕の掲出を禁止する場合がございます。
- ※場内出入口等に横断幕がかかる場合、場所の変更等をお願いする場合がございます。ご了承ください。



## よくある質問

### Q.再入場は可能ですか？

入場口側の再入場口より可能です。その際、チケット半券の提示が必要となりますので、なくさないようにお持ちください。

### Q.ビン・カンの持ち込みは可能ですか？

原則禁止とさせていただきます。万が一お持ちのまま入場口にこられた場合はプラカップへの移し替えをお願いいたします。

### Q.喫煙所はありますか？

ロート奈良鴻ノ池パーク内は完全禁煙となっております。

### Q.ベビーカーを置く場所がありますか？

各スタジアム入場口にてスタッフにお声かけ下さい。ご案内いたします。

### Q.おむつを替える場所はありますか？

メインスタンド内のトイレにはおむつ交換台が設置されております。

### Q.車いす席への入場はどこから出来ますか？

インフォメーションブースにて、スタッフにお声かけ下さい。ご案内いたします。

### Q.ペットを連れての入場はできますか？

スタジアム内へのペットを伴っての入場は禁止されております。ご了承ください。

### Q.シャトルバス乗り場はどちらですか？

シャトルバスの運用はありません。

### Q.駐輪場はどちらですか？

駐輪場は芝生席（ビジター）スタンド裏付近となります。その他の場所に停められると公園利用者のご迷惑になりますので、ご注意ください。また場内では、エンジンを止めて押して歩いてください。

### Q.スタンドの移動は可能ですか？

メインスタンド各席から、芝生席(ホーム・ビジター・バック)への移動は可能です。差額の払い戻しは致しかねますので、ご了承ください。

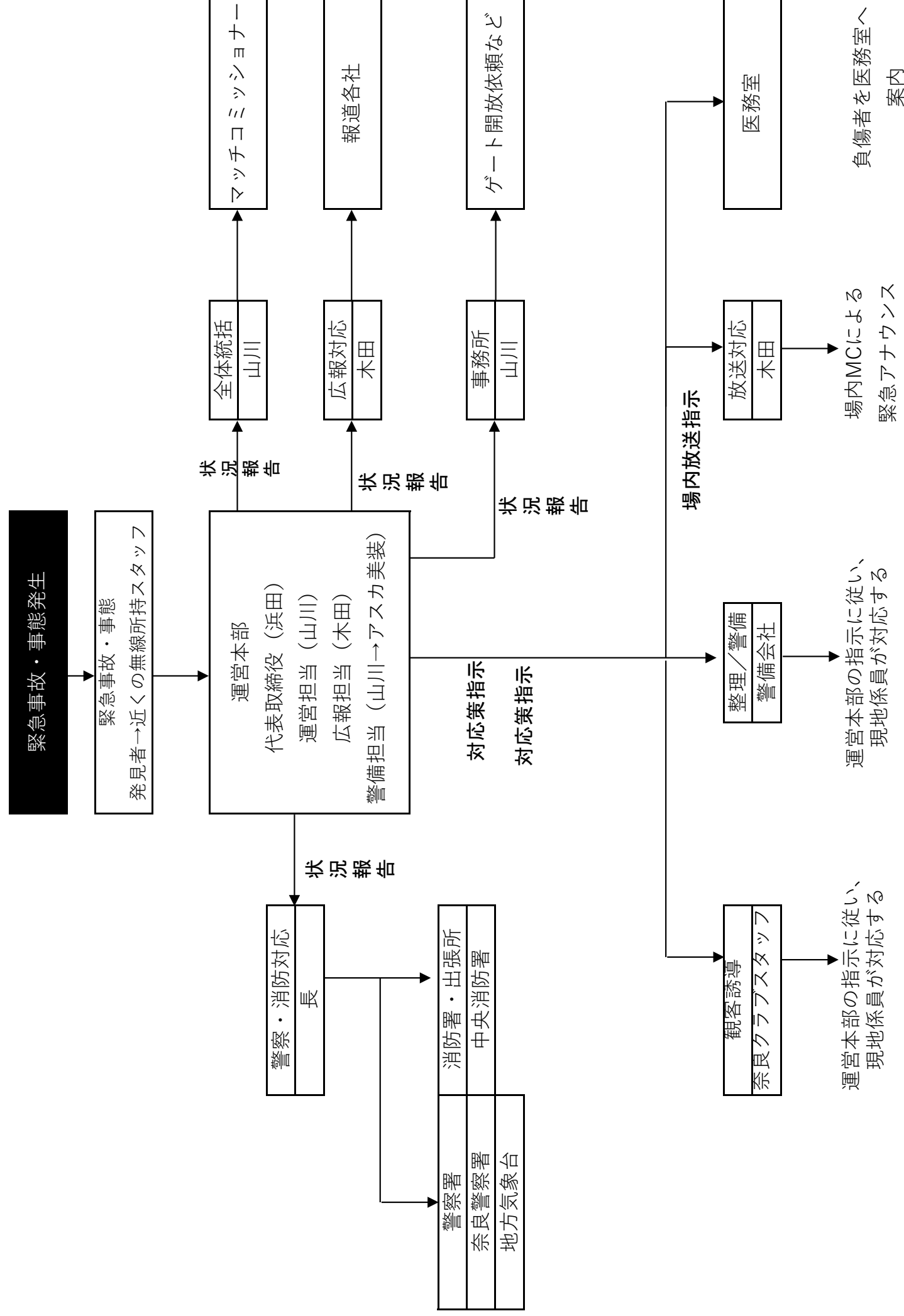
# 【緊急時対応マニュアル】

奈良クラブ ホームゲーム ロートフィールド奈良ver.

2023/03/01改訂

# 緊急時対応①

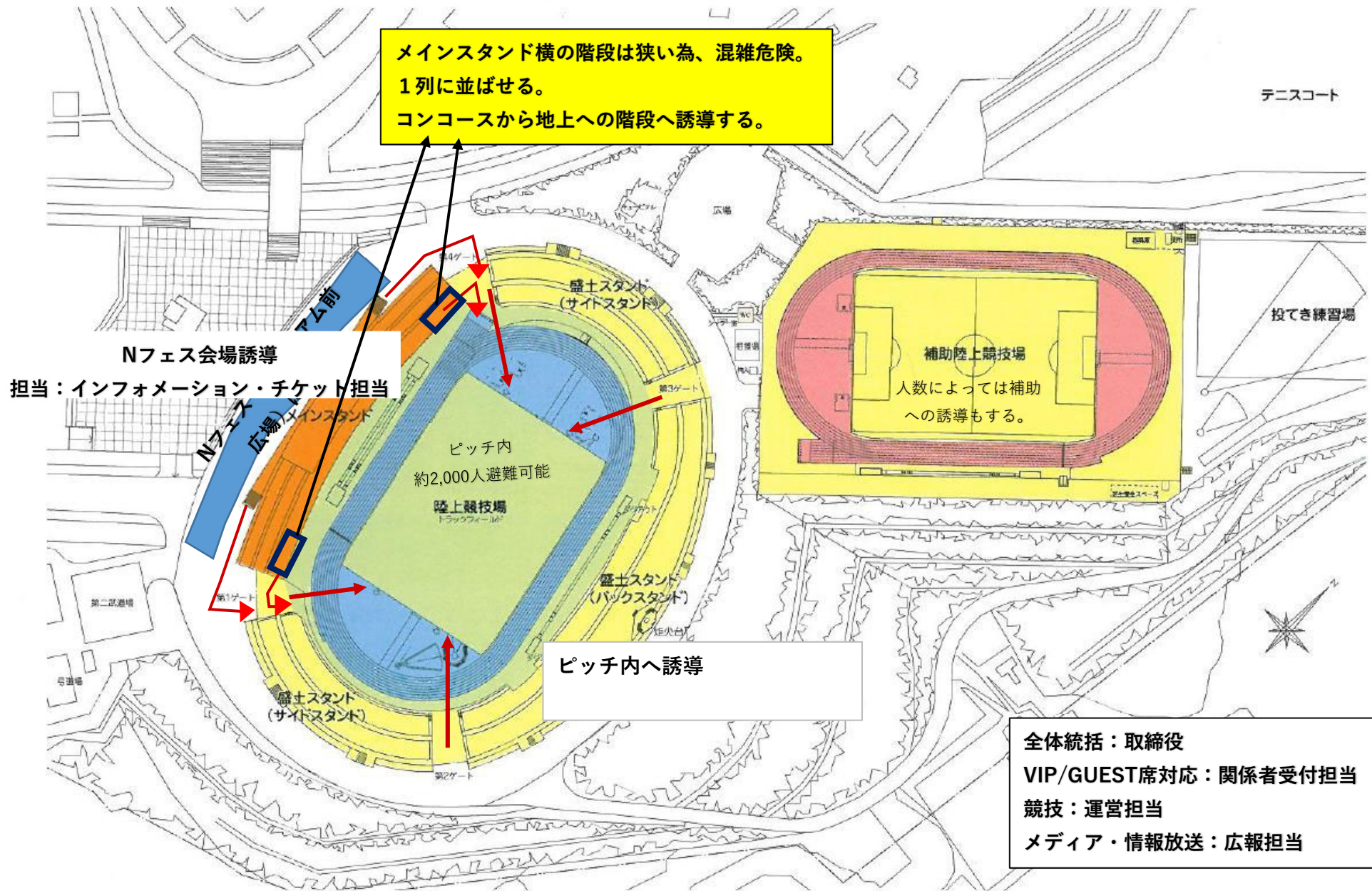
緊急事態が発生した場合、運営本部に連絡し、以下の連絡体制で対応する。  
 ※ 緊急事態の内容程度によっては奈良県警察署、奈良消防署の指揮下に入る。



## 対処方法

花火・発炎筒	会場で花火・発炎筒が焚かれた場合、試合中/セレモニー中に関わらず、時期を逸せず使用中止を呼びかける
火災	現地スタッフは直ちに初期消火に当たり、運営本部が消防・警察現地警戒本部に連絡し指示に従う。全ての出入口を開放の上、場外の安全な場所へ観客を誘導する。
地震	観客がその場所から移動しないように制し、状況判断により場内放送を行い、避難誘導をする。
爆発物予告	電話で予告があった場合には、観客に動揺を与えぬよう、速やかに場内不審物探査を行う。万一、不審物が発見された場合は直ちに運営本部に連絡し、その判断により避難誘導に当たる。なお、事前捜査を慎重かつ十分に行い、非常事態を未然に防ぐよう努める。 ・奈良クラブの大和（やまと）様、大会本部までお戻りください。（2回繰り返し放送）
けが人、急病人	医務室にて適切な応急処置を施した後、会場ドクターの指示に従う。
停電対策	放送機材も使用不能となる為、各係員は直ちにメガホン等でお客様に着席と荷物管理の注意を促す。
フィールド飛び降り・物の投げ入れ等	現地スタッフは直ちに身柄を確保、もしくはは注意する。場内放送を行い注意を促す。状況によっては警察に連絡し指示に従う。

# 緊急時対応（地震）





# 緊急時対応③ 荒天時 (雷・強風)

## VIP/GUEST席の誘導

→そのまま待機してもらうか、一度室内へ移動してもらう。すぐ下の会議室 (空いていれば) か運営本部へ移動してもらう。

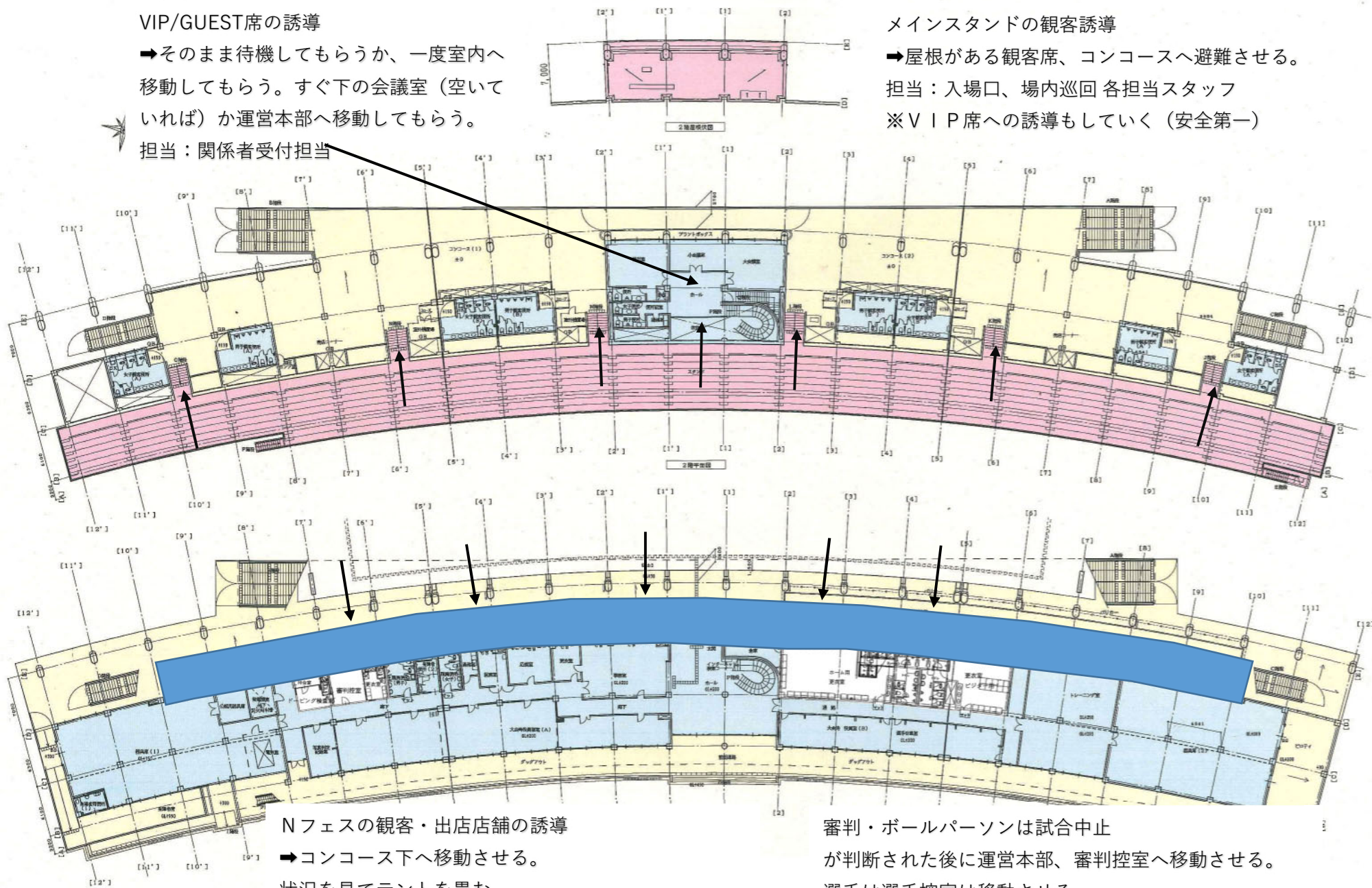
担当：関係者受付担当

## メインスタンドの観客誘導

→屋根がある観客席、コンコースへ避難させる。

担当：入場口、場内巡回 各担当スタッフ

※VIP席への誘導もしていく (安全第一)



## Nフェスの観客・出店店舗の誘導

→コンコース下へ移動させる。

状況を見てテントを畳む。

担当：チケット、インフォメーション担当スタッフ

## 審判・ボールパーソンは試合中止

が判断された後に運営本部、審判控室へ移動させる。

選手は選手控室へ移動させる

担当：運営、広報担当



## 緊急時対応②

### 【平常時における対策】

《避難誘導体制の確保》

➔大規模地震が発生した場合などに迅速かつ的確に来場者および業務関係者（ボランティアスタッフ、ホールパーソンなど）を避難させるために避難誘導員を適切に配置する体制をつくる。  
避難誘導体制については身障者/傷病者/高齢者/乳幼児などに対し、介助者を配置または優先的にさせるものとする。

### 【地震時対応】

ホームゲーム開催前または、開催中において大規模地震警戒宣言及びその他の大規模な災害が発生した場合は運営本部で緊急会議を開催し決定する。

《地震防災応急対策》

- ① 来場者の受け入れの一時中断
- ② 警戒宣言が発せられた場合の中止などの方針
- ③ 警戒宣言が発せられた場合の入場者の取り扱い
- ④ 関係各所及び各エリアアチャーフなどへの指示
- ⑤ 設置物転倒事故防止
- ⑥ 火器類使用の禁止
- ⑦ その他、必要な事項

※政府による判定会招集を参考にする。

《警戒宣言発令時》

➔運営本部は警戒宣言発令が確認された後、次の地震防災応急対策を行う。

- ①行政機関・防災機関等またはテレビ、ラジオ、ネットからの情報収集

[収集すべき情報]

- ・指示並びに催告内容の確認
  - ・交通機関の運行及び道路交通状況及び駅周辺状況
  - ・地震予知情報の内容
  - ・警戒宣言の解除などの情報
- ②来場者に対する避難誘導など
    - ・事前に定めた避難誘導経路に従い、来場者を場外へ誘導する。
  - ③緊急点検及び被害防止措置の実施
    - ・会場内機器などの安全対策を行う。火器、機器の運転はただちに中止の指示
  - ④運営本部は試合開始の中止を決定し、各関係者に連絡

### 【大規模地震発生時】

運営本部は、大規模地震が発生した場合、次の災害応急対策を行う。

- ①発生時の対応
  - ・突発地震が発生した場合は原則として来場者、関係者はその場で身の安全を図り地震の収まるのを待つ
- ②安全確認、体育館及び周辺施設などの被害状況把握
  - ・速やかに来場者および業務関係者の安否確認を行うと共に体育館並びに周辺施設の被害状況確認
- ③負傷者の確認及び、救出
  - ・落下物または転倒などにより負傷した来場者または関係者を救出し救護を行うものとする。
- ④地震情報、被害状況の把握及び伝達
  - ・「余震などの地震情報/交通機関の運行状況、道路状況」を随時、来場者、関係者に伝達する。
- ⑤消化活動
- ⑥避難誘導：次ページに定めた避難経路に従い、来場者を場外へ避難誘導する。